



<http://www.wijkginderbroek.be>

november 2015



Papier 2015

**Zaterdag 21 november,
de papieractie
van de herfst**

21 november

19 december

Het metaalhok van de wijk

Het hok waarin de wijk de metalen opstapelde, wordt definitief gesloten. Er mogen geen metalen voorwerpen meer aan het hok geplaatst worden. Ook geen blikjes, olievaten en ander metaalafval.

Gelieve uw oude ijzerwaren naar Van Hees Metalen in de Hoogstraat of naar het containerpark in Millegem te brengen.

Woensdag 2 december: Sinterklaas- p.2-3

Sinterklaasfeest

Hallo lieve kinderen tot en met het derde leerjaar, *de Sint en de Zwarte pieten* komen op **woensdag 2 december** naar het Chirolokaal aan de Martelarenstraat.

De animatie wordt verzorgd door Kids On The Dancefloor. Ze komen overal waar leuke kinderen zijn, dus ook naar ons Sinterklaasfeest. Zelfs het kleinste kind zal veel plezier aan hun kindershow beleven.

- De deuren gaan open om half twee.
- Van 14 tot 15 uur: Kids On The Dancefloor
- Daarna komt de Sint met zijn geschenkjes.
- Ondertussen kunnen de ouders, grootouders en familie genieten van een kopje koffie met een koekje.

Op het inschrijvingsformulier schrijf je een van de letters **P**, **K** of **L**.

P voor een peuter die nog geen twee en een half jaar is.

K voor een kleuter (kleuterschool: 2 ½ tot 6 jaar)

L voor een leerling van 1^{ste}, 2^{de} en 3^{de} leerjaar

Je noteert er nog bij of het een meisje of een jongen is.



De enveloppe met een inschrijvingsbriefje en **8 euro per kind**, moeten binnen zijn **vóór 25 november. Treuzel niet.**

Bij Louis Van Baelen, Ginderbroek 38 of ☎ 014/31 06 09.

Kids On The Dancefloor brengt een superswingende Kinder Disco Show. Het is een dans- en discoshow voor kinderen, begeleid en geanimeerd door twee energieke, levendige en professionele jongedames, Lieve en Sofie



Inschrijvingsformulier

Naam, voornaam, adres, geboortedatum

P-K-L

m-j

.....
.....
.....

Te betalen

8 euro x =euro

Kerstmis 2015

Een Kerstmis zonder het Kersthuis en de Kerstverlichting op het Pleintje en in de straten, nee, dat kan niet.

Als de sterre ergens stille is blijven staan, moet het wel in Ginderbroek geweest zijn, in het hartje van de wijk.

Het Kersthuis is een van de mooiste en zeker de origineelste van het land. Van heinde en verre komen ze opdagen en rijden de auto's en zelfs autobussen naar het Pleintje. Het is met zijn kerstverlichting een trekpleister in onze streek geworden, waar we trots op mogen zijn.

Maar het belangrijkste is toch wel dat de mensen bij elkaar komen en dat we op het Kerstpleintje de kans krijgen om nog eens te praten met dichte burens en verre kennissen.



Curieuzeneuzen
aan het raam van het Kersthuis

OPBOUW VAN HET KERSTHUIS

Maandag 23 en dinsdag 24 november, vanaf 9 uur

Er zijn veel handen nodig om het Kersthuis op te bouwen en we hopen, zoals elk jaar, dat er nieuwe vrijwilligers op het Pleintje bijkomen. Dat lukt elk jaar en hopelijk dit jaar ook.

Zelfs als je maar een halve dag kunt komen, zouden de andere helpers al heel blij zijn. Panelen laden en lossen, dakpannen aannemen en doorgeven, schroeven aandraaien: iedereen kan het.

Varia

Jaarlijks verschijnen de Molse Tijdingen. Dit boek van de Kamer voor Heemkunde bevat tientallen verhalen over de tijd van vroeger.

Je kunt het bestellen door 16 euro over te schrijven op het rekeningnummer BE72 8601 1149 5216 met vermelding Molse Tijdingen 2015 (vóór 25 november).

Een verhaal in deze uitgave gaat over de postdienst van Mol en als een van de huidige postbodes komt Benny Van Rooy uit de Hooistraat aan het woord. Op zijn ronde doet hij ook de Beemdenstraat, de Beekstraat en de Borgerhoutsendijk aan om zo verder de postbedeling te doen in de Heidehuizen en de Hutten.



Benny Van Rooy op zijn 'brommer'.

In de uitgave Herfst 2015 van de Nieuwsbrief van de Molse Kamer voor Heemkunde verscheen de kwartierstaat (stamboom) van Jan Dries, onze internationale beeldhouwer die vorig jaar is overleden.

Fen bladkorf op het Pleintje

Ook dit jaar hebben Perswinkel 't Pleintje en buren een bezwaarschrift ingediend op het bladkorvenplan van de gemeente, omdat ze op het Pleintje de laatste jaren GEEN ENKELE bladkorf kregen. De rede die de gemeente opgaf, was dat de bomen op het Pleintje klein tot middelgrote bomen zijn, en dat de gemeente de bladeren zelf zou ruimen. *'Als geboren Mollenaar', vertelde Jos van de Perswinkel, 'ken ik onze gemeente natuurlijk goed en ik weet haast geen grotere bomen naast een weg staan als die van het Pleintje van Ginderbroek. De belofte van de gemeente om de bladeren zelf te komen ruimen was een flop, want jaarlijks nam ik foto's van stapels bladeren die op de stoep lagen. Die vormden een gevaar voor voetgangers - en zeker voor mensen die slecht te been zijn - en de bladeren verstopte ook de putjes en de afvoer van de riolering met wateroverlast tot gevolg.*

Het gevolg was dat we de bladeren (van bomen die eigendom van de gemeente zijn) zelf moesten ruimen en in onze eigen groene bak moeten steken (en daar ook nog moesten voor betalen). Het is ons gelukt om één bladkorf op het Pleintje te krijgen.'

Het antwoord van de groendienst:

Beste bewoner,

Alvast bedankt voor je interesse in het 'bladkorvenplan 2015'. Het gemeentebestuur heeft jouw opmerkingen verder bekeken en beslist om een bladkorf te plaatsen op het Pleintje.

Eventuele verdere reacties worden pas meegenomen voor het 'bladkorvenplan 2016'.

Het plan zoals het nu beslist werd, wordt dus voor deze herfst en winter niet meer gewijzigd. Elk jaar beoordelen we de situatie opnieuw.

Je kan het definitieve bladkorvenplan 2015 raadplegen op

www.gemeentemol.be.

Met vriendelijke groeten, de groendienst

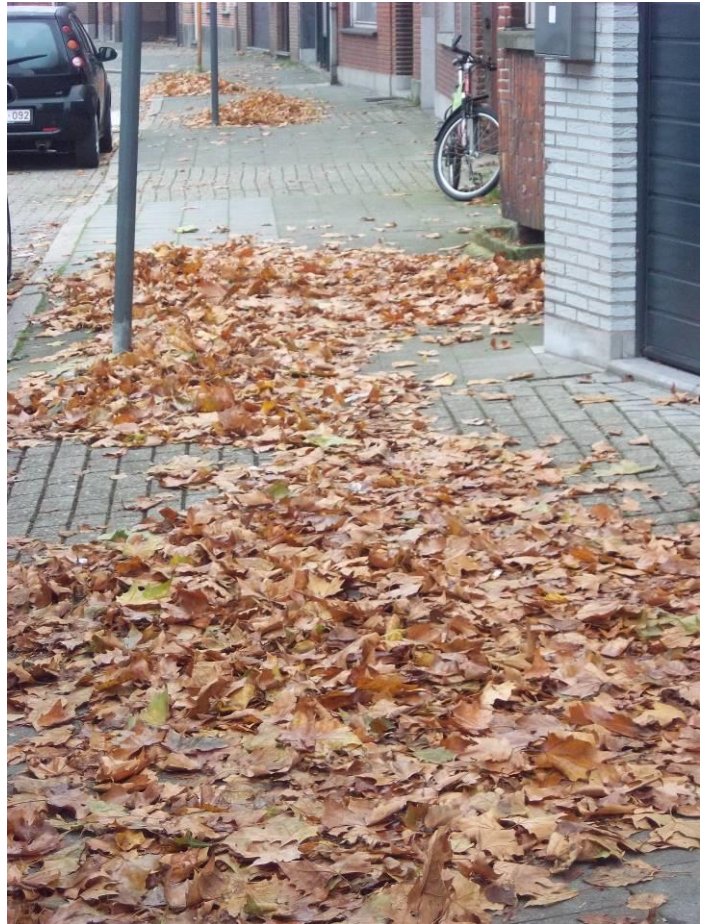


Foto's bladafval op 't Pleintje.

Het bladvrij houden van stoepen en rioleringen neemt veel tijd in beslag.

U kunt uw steentje bijdragen door bladafval te verzamelen in de bladkorf die de gemeente op 't Pleintje heeft geplaatst.

Laten we er met zijn allen gebruik van maken!





Centrum Express

Centrum Express bestaat uit twee nieuwe busdiensten, die pendelen tussen de gehuchten en het Centrum.

Ze vervoert je vanuit een halte dicht bij je woonst rechtstreeks naar het Centrum en weer terug.

Twee vroegere belbussen worden hiervoor ingezet.

Elk uur kun je met de bus vanuit elk gehucht naar het Centrum.

De nieuwe lijnen zijn Buslijn 1 en Buslijn 2.

Ze rijden op klokvaste uren.

Buslijn 1 komt van Rauw en zo over Sluis, Ginderbuiten naar 't Centrum.

Buslijn 2 rijdt van Europawijk, Millegem, Achterbos naar 't Centrum.

Deze plaatselijke buslijnen hebben nieuwe haltes, ook in onze wijk.



Er is een nieuwe halte van Buslijn 1 aan het sportcomplex Den Uyt.

Er is een nieuwe halte van Buslijn 2 op het einde van de Martelarenstraat aan de spoorwegovergang, huisnummer

(Hoewel er Oude Molenstraat op het bord is geschreven, bevindt de halte zich toch in de Martelarenstraat.)



De halte vooraan in de Martelarenstraat (huisnummer 3) bestond al, maar ook hier stopt nu Buslijn 2.

De bestaande busverbindingen bij deze halte zijn:

Lijn 390: Schoolbus van Instituut Sint-Paulus, College, Gemeenschapsonderwijs - Dessel – Retie - Arendonk tot aan de grens met Nederland

Lijn 430: Mol-Ginderbroek - Dessel - Retie - Turnhout - Hoogstraten

Lijn 436: Mol-Ginderbroek - Dessel - Retie - Turnhout

Oude Molenstraat onderbroken

De Oude Molenstraat was enkele weken in oktober onderbroken ter hoogte van de nieuwe verkaveling Den Haver.

Een aannemer sloot in die periode het nieuwe rioleringsnetwerk van de verkaveling Den Haver aan op de riolering van de Oude Molenstraat. Omdat deze riolering op een diepte ligt van maar liefst drie meter aan de overkant van de straat, moest er over de volledige breedte van de weg een diepe sleuf gemaakt worden.



Daardoor was de straat tijdelijk afgesloten voor alle verkeer. Fietsers konden wel door.

De verkeersdienst van de gemeente had een omleiding voorzien langs Ginderbroek, Nieuwstraat en Martelaarsstraat.

Woonwijk Den Haver

Aan de kant van Ezaart bevindt zich achter de Oude Molenstraat de nieuwe verkaveling 'Den Haver'. Ze ligt binnen de volgende straten: de Oude Molenstraat, De Maalderstraat, de Haverstraat en het Ezaartveld.

Het is een terrein met een oppervlakte van net geen 1,4 ha. Men heeft toegang tot de verkaveling langs de Oude Molenstraat en de Haverstraat.

Het totale project omvat 50 woningen waarvan 16 koopwoningen en 34 huurwoningen. In het project onderscheidt men verschillende woontypes. Dit alles maakt van 'Den Haver' een verkaveling met een grote diversiteit aan bewoning.

De Molse Bouwmaatschappij was samen met het architectenbureau P.ed uit Mol al jaren bezig met de voorbereidingen van dit project. De effectieve werken zijn gestart in november 2013.

Aannemer Hooyberghs had 600 kalenderdagen de tijd om het project te realiseren.



PROJECT 'DEN HAVER'
16 KOOPWONINGEN

 **MOLSE BOUWMAATSCHAPPIJ VOOR HUISVESTING**
BOSVELD 152
2400 MOL

TEL.: 014/31.50.70
FAX.: 014/31.56.40
E-MAIL: info@mbm.woonnet.be

TELEFOON

Dag Ginderbroekskes en -rokskes!

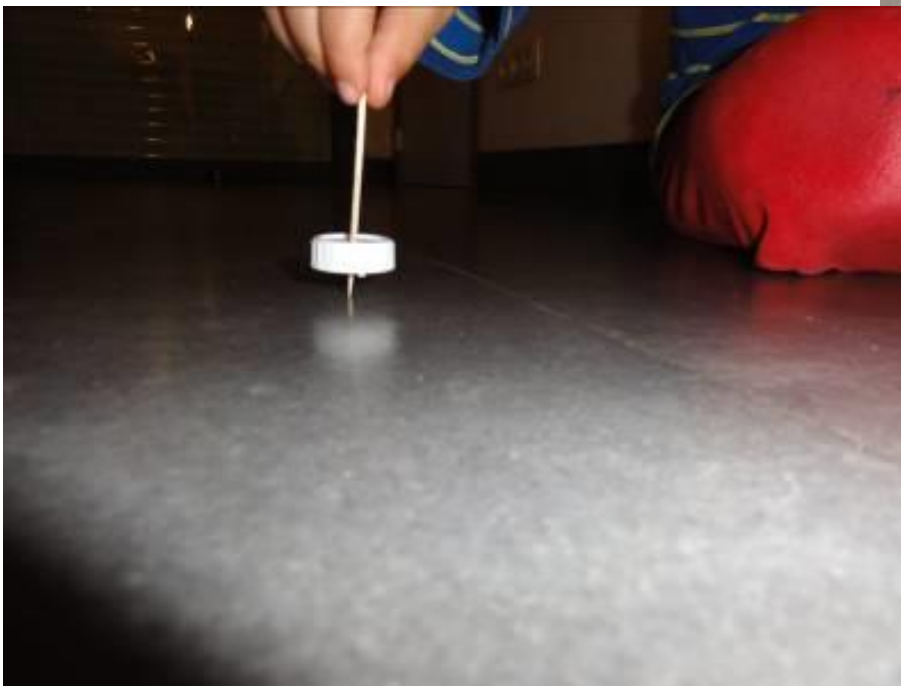
Als je buiten met je ogen dicht rondloopt, lijkt het wel weer zomer! Wat een fijne herfstvakantie hebben we achter de rug. De warmste sinds de temperatuur gemeten wordt. Toch willen we nu al een leuke knutseltip geven voor koudere dagen die nog zullen komen.

Je hebt de laatste weken vast een mooie herfstverzameling bladeren, noten enz... bijeengesprokkeld. Duik hier even in en haal een wat grotere langwerpige eikel te voorschijn.

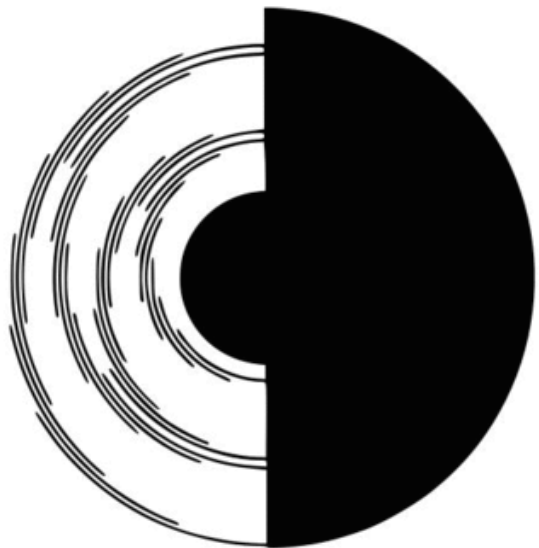
We gaan tollen knutselen en die kun je op heel wat manieren snel en gemakkelijk maken.

Het snelst klaar is een tol van een flessendop. Zoek ook nog een tandenstokertje en een prikkertje

Steek met het prikkertje een gat in de flessendop. Stop daarna het tandenstokertje voorzichtig door de dop. Tollen maar!



Als je oude Cd'tjes wil recyclen (hergebruiken), kan je ook hier een tol mee maken. Knip enkele papieren cirkels met de grootte van de CD of teken met speciale stift rechtstreeks op de CD. Als je deze versiert met stippen, kleuren en/of strepen, krijg je allerlei leuke effecten als je je tol laat draaien.



Voor bijzondere effecten kun je bv. bovenstaande tekening gebruiken!
Voor meer, zie:

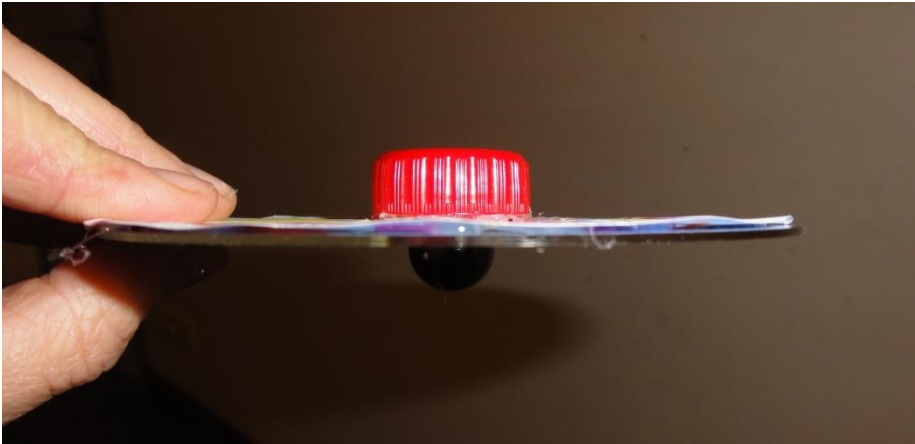
http://www.sciencecentre.tudelft.nl/fileadmin/UD/MenC/Support/Internet/TU_Website/TU_Delft_portal/Over_TU_Delft/Organisatie/Musea/Science_Centre/Doen/Thuis/doc/SC-download-magischetollen.pdf.





Als draaimechanisme kun je nu het eikeltje gebruiken.

Of je maakt een inkeping in het midden van de CD, waarin je een muntje, een knikker of een flessendop steekt. Je maakt alles vast op de CD met een lijpistool



Je kunt je hier zeker wel een tijd mee bezig houden!



Vergeet niet een foto door te sturen naar

tinne_vansand@telenet.be

of te posten in de brievenbus van Korenbloemenstraat 21.

Wie weet... kun je binnenkort een exclusief T-shirt dragen.

Kinderen die ons een knutselwerkje, een tekening of een schilderijtje bezorgen, kunnen immers een T-shirt met een print naar eigen keuze winnen!



Vorige keer hadden we wel drie winnaars (Josfien, Oskar en Artuur). Ook Elisa uit het Peerdskerkhof had nog een T-shirt te goed. Dus... vier blije gezichten in ons rubriekje!

Onze nieuwe winnares is Maithe Jaenen (8 jaar) uit de Martelarenstraat, met haar schattig varkentje.



Het ijzerhok wordt opgedoekt !

